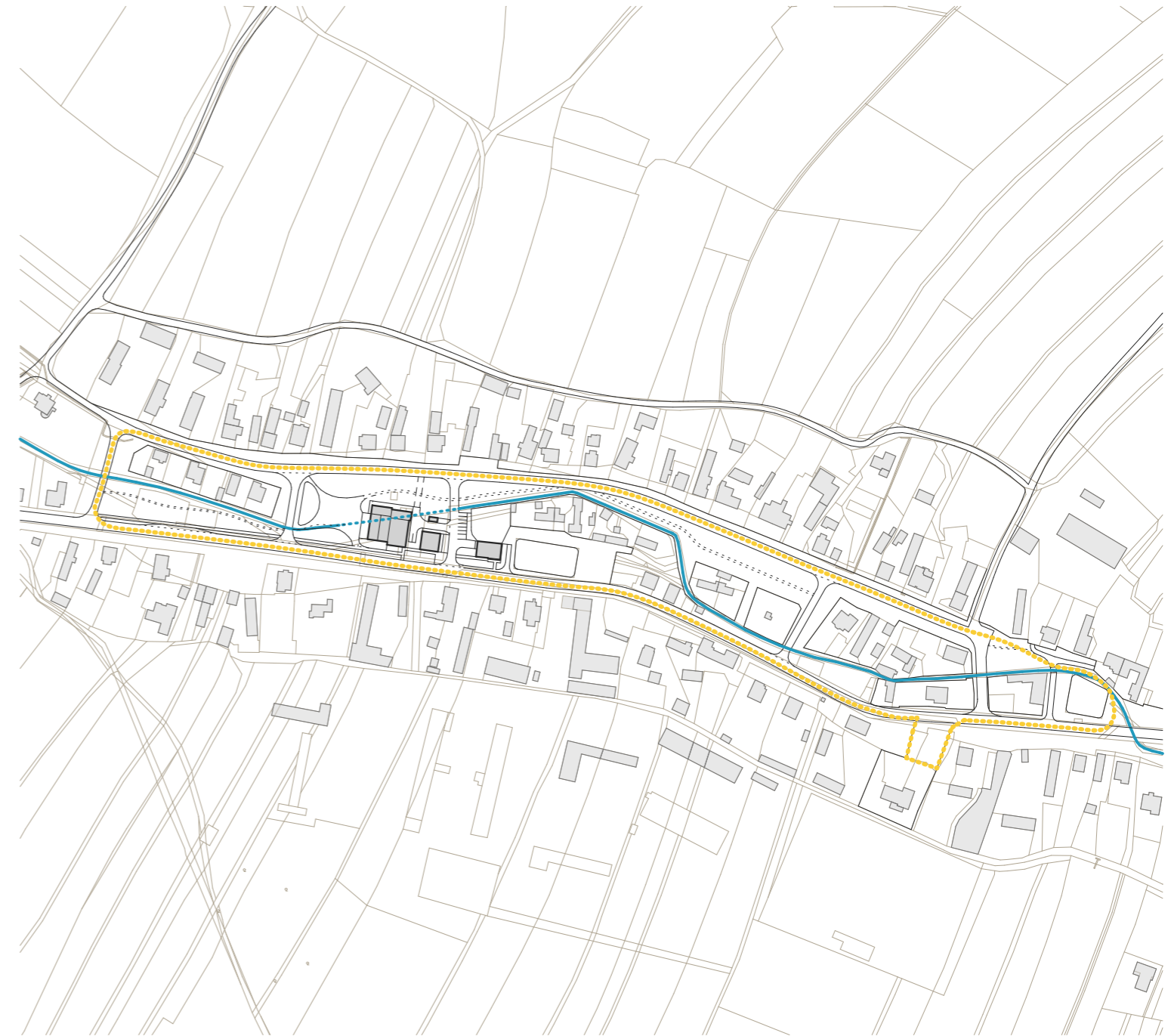


Nová Dlouhá Lhota

Architektonická studie



Investor:

Obec Dlouhá Lhota

Zpracovatel:

SOLICITE s.r.o.

Ing. arch. Kristýna Pelinková

Ing. arch. Aneta Nečasová

Ing. Tereza Galabert

Ing. arch. Vojtěch Pimek

Číslo zakázky:

24 009

Datum:

únor 2025

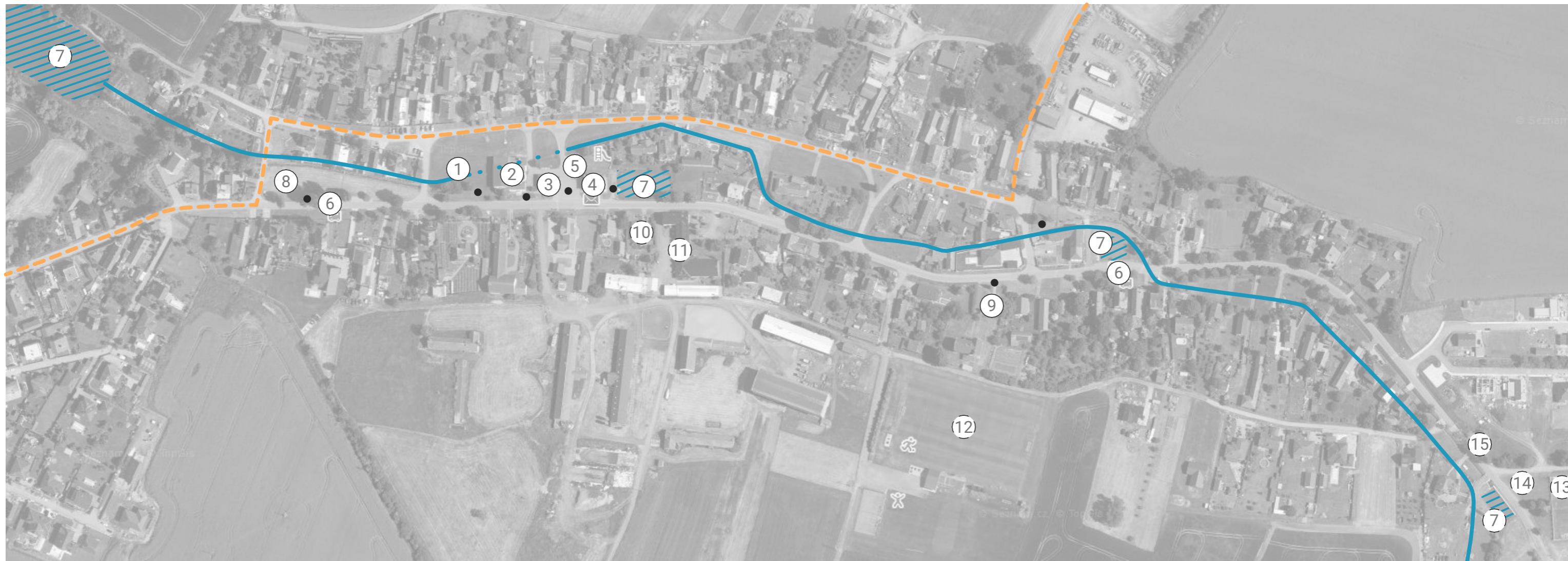
OBSAH:

Studie přeměny obce Dlouhá Lhota

Obsah, identifikační údaje a zadání	1
Situace širších vztahů	2
Fotodokumentace stávajícího stavu	3
Historické mapy	4
Širší koncepce	5
Zájmová území	6
Koncepční situace	7
Řešení dopravy, Řešení drobné architektury	8
Hlavní situace návrhu	10-11
Situace centra obce	12
Inspirace	13
Návrh zvoničky	14
Návrh rozcestníku	15
Vegetační úpravy	17-20
Úvaha nad úpravou vodního toku	21-23
Vizualizace	24-29
Ekonomický odhad	30

IDENTIFIKAČNÍ ÚDAJE:

- Název projektu:	Architektonická studie Nová Dlouhá Lhota
- Místo projektu:	Obec Dlouhá Lhota, okres Mladá Boleslav, Středočeský kraj katastrální území Dlouhá Lhota u Mladé Boleslavi
- Investor:	Obec Dlouhá Lhota 294 05 Dlouhá Lhota 29
- Zpracovatel:	SOLICITE s.r.o. Lidická 292/38 150 00 Praha 5 - Smíchov
	Ing. arch. Kristýna Pelinková Ing. arch. Aneta Nečasová Ing. Tereza Galabert Ing. arch. Vojtěch Pimek (ČKA 05154)
- Předmět studie:	Studie přeměny obce Dlouhá Lhota, úprava středového pásu a volných ploch



LEGENDA ○ Týká se řešených částí (○) Netýká se řešených částí

- | | | |
|--------------------------------------|--|-------------------------|
| ① Volný veřejný prostor | ⑥ Autobusová zastávka | (11) Penzion U Lochmanů |
| ② Hospůdka Pod Lípou | (7) Vodní plocha | (12) Fotbalové hřiště |
| ③ Samoobsluha Coop | ⑧ Volná zelená plocha za zastávkou, podél vodního toku | (13) Hřbitov |
| ④ Obecní úřad, Pošta, Mateřská škola | ⑨ Pomník obětem světových válek | (14) Kříž |
| ⑤ Parkovací plocha | (10) Restaurant U Lochmanů | (15) Pomníček |

- Cyklostezka
- Petkovský potok
- /// Vodní plocha
- Fotografie stávajícího stavu

zastávka [a]



volný veřejný prostor [b]



hospoda, vstup [c]



samoobsluha a kontejnerová stání [d]



úřad a předprostor [e]



vodní nádrž vedle úřadu [f]



propoj k autobusové zastávce [g]



pomník obětem světových válek [h]

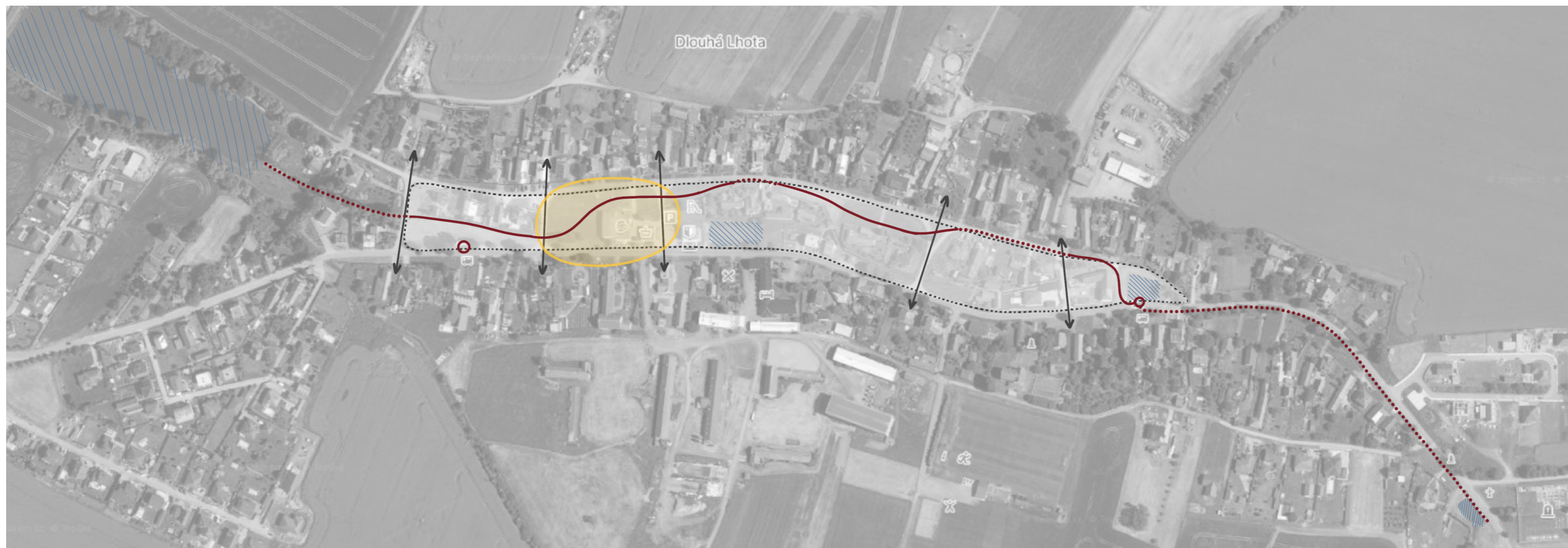


Originální mapa stabilního katastru (1842)



Druhé vojenské mapování (1842-1852)





Popis stávajícího stavu

- Obec v současné době postrádá prostor splňující funkci centra/návsi s dobrou návazností na občanskou vybavenost.
- Zpevněné plochy v okolí úřadu jsou poměrně rozsáhlé a z toho důvodu vybízejí k neuspořádanému parkování návštěvníků úřadu, samoobsluhy a další vybavenosti, to znamená nedostatečné zónování ploch.
- V případě vybudování centrální části bude potřeba lépe vyřešit vazby mezi jednotlivými provozy, především dobře navázat vstupní prostor hospody a předzahrádky na nové plochy.
- V rámci středového pásu se nachází větší množství čistě travnatých obecních pozemků bez vysoké zeleně, která by utvářela dostatek stínu podél asfaltových komunikací.
- Podél hlavní komunikace stála dříve dle předaných informací lipová alej, která už v současnosti není kompletní. Doplnění aleje by napomohlo budování charakteru obce navýšením stíněných ploch.
- V obci chybí zvonička (nebo alespoň odkaz na ni), která zde v minulosti stála, a která se také nachází ve znaku obce.

Popis širší koncepce

Historický pás

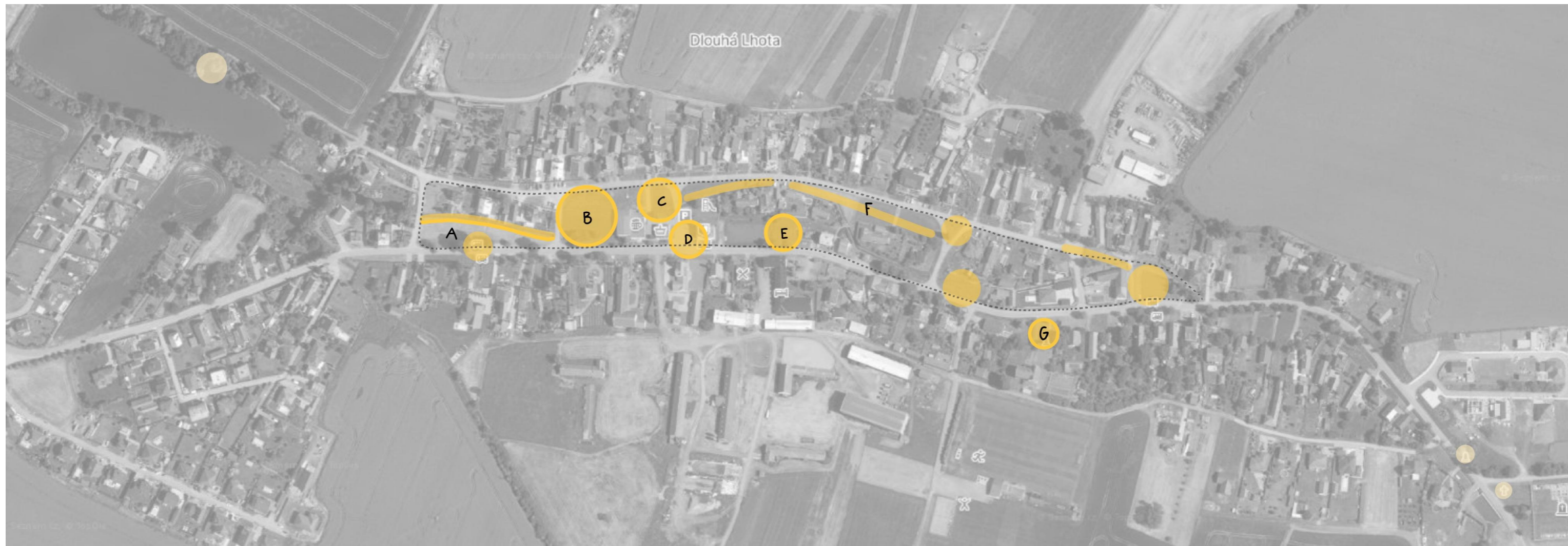
V historických mapách je viditelný volný podélný pás procházející obcí. V minulosti tento pás utvářel náves obce. Během následujících let se pás z části zastavěl rodinnými domy. Cílem nového návrhu je historický pás co nejvíce zachovat a zajistit, aby se do budoucna nemohl více zastavět další pevnou hmotou, a aby se naopak pouze doplnil zelení, komunikacemi a veřejnými prostory.

Propustnost a vymezení centra obce

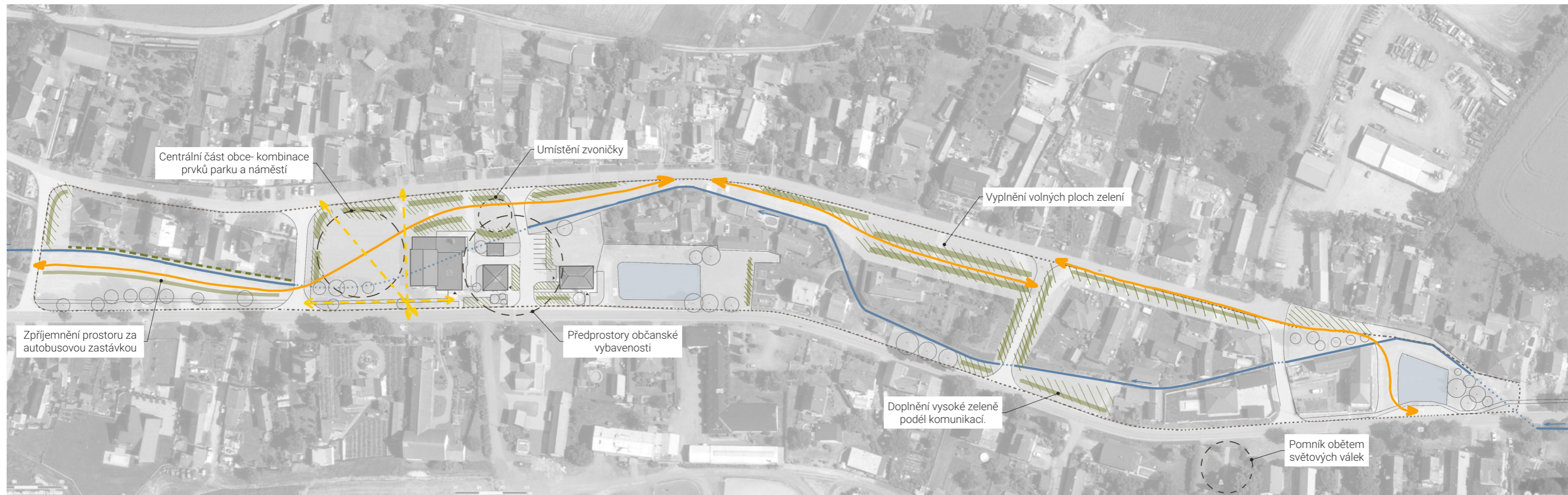
Historický pás je v několika místech protnutý komunikacemi, celé území je tak prostupné. V současnosti obec postrádá reprezentativní centrum, které by sloužilo jako prostor pro setkávání a pořádání různých akcí. Dvě ulice v blízkosti úřadu a hospody v navrhovaném konceptu vymezují pomyslné centrum obce (žlutě vyznačeno v ortofoto mapě). Tento prostor je v docházkové vzdálenosti od občanské vybavenosti (úřad, pošta, školka, hospoda, samoobsluha) a zároveň od autobusové zastávky. Zároveň je vytvořena pěší trasa, která podélně prostupuje řešeným územím. Trasa bude navazovat na nově navržené chodníky a bude protínat jednotlivá zájmová území, včetně nově navržené centrální části.

Definice účelu volných ploch




Cílem návrhu je definovat účel velkým volným plochám v historickém pásu. Díky tomu bude pás zachován a do budoucna bude omezena možnost vyplnit plochy další zástavbou.



- A** Úpravy prostoru okolo autobusové zastávky. Úprava a doplnění stávající vegetace. Utvoření příjemnější trasy podél vodního toku. Možnost umístění naučných prvků a informačních cedulek a laviček.
- B** Vytvoření hlavního centra obce, prostoru pro shromažďování, pořádání akcí apod. Úprava stávající volné zelené plochy, doplnění vegetace. Umístění středového prvku rozcestníku, řešeno dále v rámci studie.
- C** Úprava plochy pro umístění zvoničky. Návrh řešen dále v rámci studie.
- D** Úprava předprostoru obecního úřadu. Rozčlenění zpevněných ploch. Vymezení parkovacích ploch, rozšíření plochy pro umístění kontejneru.
- E** Doplnění zeleně a drobného mobiliáře. Ponechání volného prostoru pro sportovní aktivity.
- F** Doplnění volných ploch za rodinnými domy vysokou zelení.
- G** Úprava prostoru okolo pomníku. Doplnění a úprava stávající zeleně a úprava zpevněných a polozpevněných ploch. Doplnění drobného mobiliáře.
- Úvaha nad dalšími místy, které by bylo možné do budoucna zajímavě pojednat.
Například: vytvoření mola na břehu rybníka, úprava ploch okolo pomníků a křížků apod.



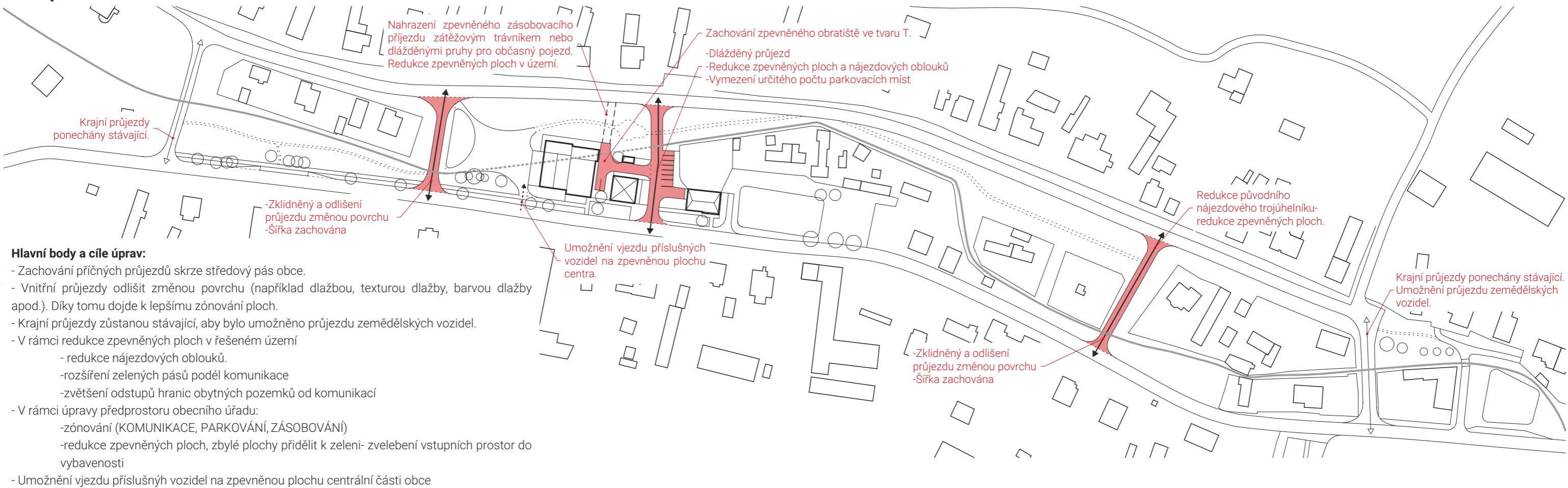
LEGENDA

-  Pátěrní pěší trasa- protáná jednotlivá zájmová území a prochází středovým pásem obce
-  Odhadované směry nejčastějšího pohybu v centrální části
-  Základní osy řešené zeleně (zeleně blíže řešena v rámci vegetačních úprav)

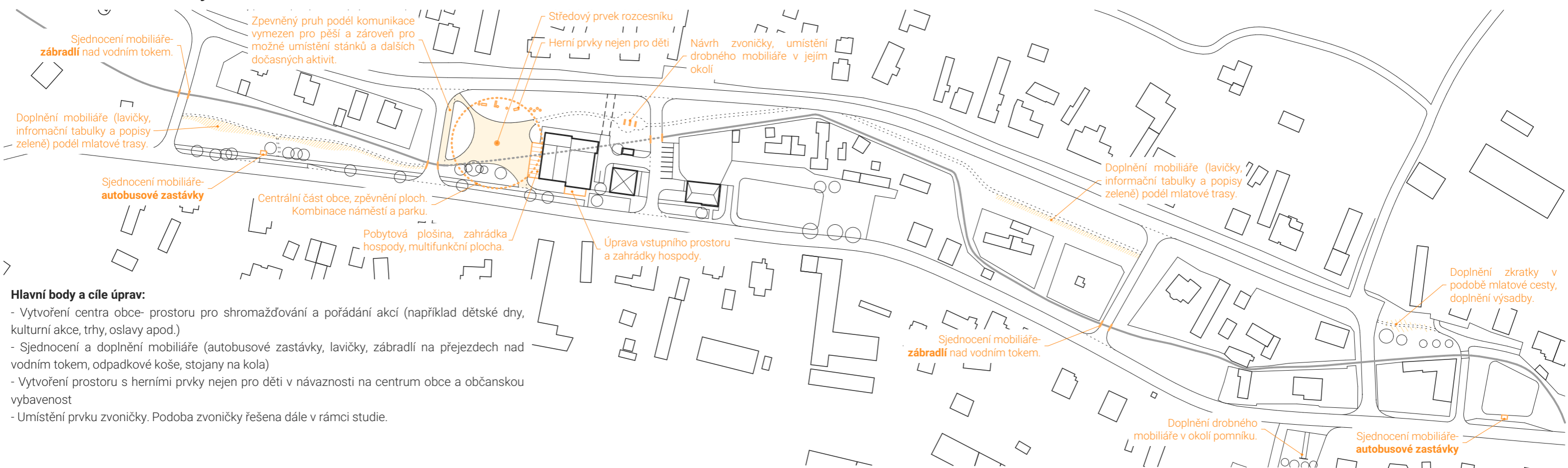
Hlavní body a cíle konceptu:

- Zachování historického pásu, doplnění zeleně na jeho okraje, podél hlavních komunikací
- Vyplnění volných ploch zelení a drobným mobiliářem
- Vytvoření pěší trasy skrze obec, která bude navazovat na nově navržené chodníky a na navržené centrum
- Vytvoření centrální části obce
- Vymezení prostoru pro zvoničku
- Úprava vstupních prostor do občanské vybavenosti a redukce zpevněných ploch
- Úprava prostoru okolo stávajícího pomníku

Dopravní řešení



Řešení architektury



○ stávající vysoká zeleň

☼ nově navržená vysoká a středně vysoká zeleň
(řešeno v samostatné části, viz strana 17-20)

▫ pojednání nízké a středně vysoké zeleně
(řešeno v samostatné části, viz strana 17-20)

mobiliář:

(a) autobusová zastávka

(c) rozcestník

(e) zvonička

(b) drobný mobiliář, informační cedulky

(d) herní prvky

(f) pomník





Změna materiálu vozovky na kamennou dlažbu



Pás podél průjezdu s prorůstající zelení ve spárách dlažby- plocha pro pěši a případně umístění stánků apod.



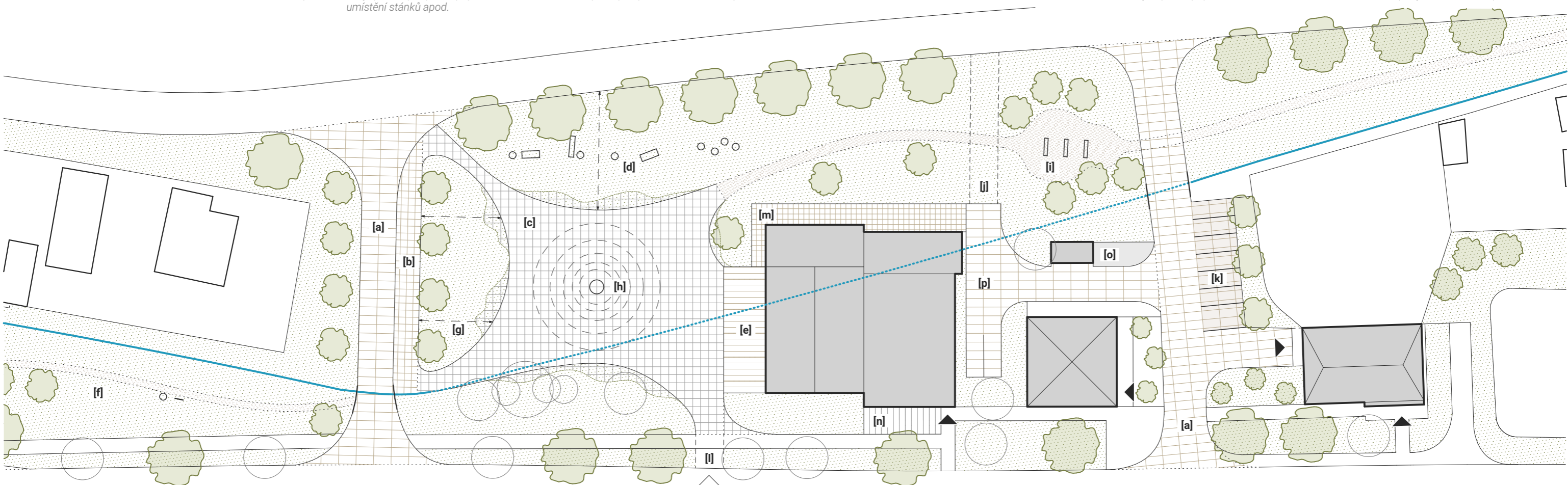
Zpevněná plocha náměstí- okraje dlážděné plochy budou postupně přecházet v zelenou plochu



Herní prvky převážně ze dřeva. Prvky zasazené do zelených ploch, případně mulče.



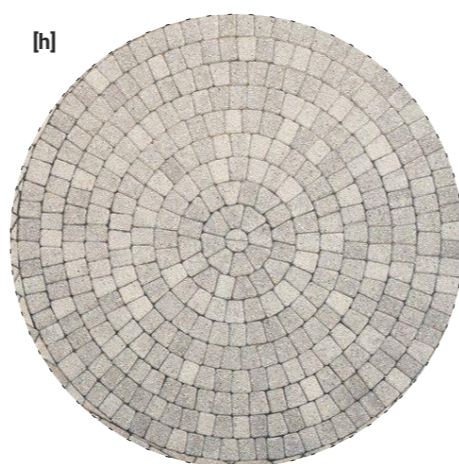
Vyvýšená dřevěná plošina sloužící jako zahrádka hospody a multifunkční plocha.



Mlatová cesta skrze zelenou plochu, doplnění o drobný mobiliář



Průchody skrze zeleň přes kamenné nášlapy, případně vyšlapané cestičky



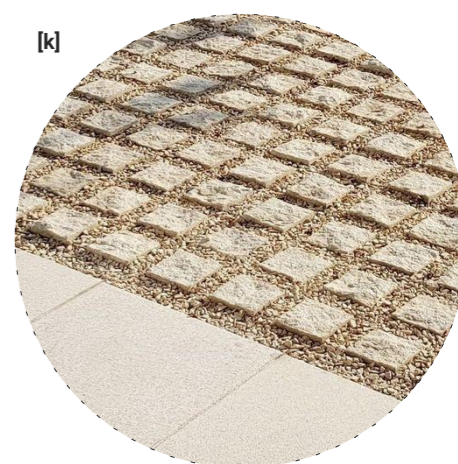
Kruhový prvek ve středu zpevněné plochy- umístění rozcestníku v dlažbě



Umístění prvku zvoníčky. Plocha lemována zelení, aby byla odstiněna od kontejnerových stání



Nahrazení původní silnice pro zásobování kolejnicemi z dlažby nebo zátěžovým trávnikem



Dlažba na parkovacích plochách s odlišnou texturou- změna velikosti dlažby nebo spáry

[c] Zpevněná plocha náměstí- okraje dlážděné plochy budou postupně přecházet v zelenou plochu



[d] Herní prvky převážně ze dřeva. Prvky zasazeny do zelených ploch, případně mulče.



[f] Naučené prvky, cedulky s popisem zeleně a drobný mobiliář.



[l]

Umožnění vjezdu příslušného vozidla na zpevněnou plochu centra obce (například v případě zásobování). V rámci zelené plochy bude umístěn zátěžový trávník, aby nedocházelo k ničení trávniku.

[m]

Protažení zadní zpevněné plochy až k dřevěné plošině za účelem lepší přístupnosti pro zásobování.

[n]

Úprava vstupní části do hospody z důvodu procházejícího navrhovaného chodníku. Přesun zahrádky směrem k náměstíčku.

[o]

Zpevnění plochy v návaznosti na kontejnerová stání- možnost umístit například větší kontejner v případě svozu objemnějšího odpadu apod.

[p]

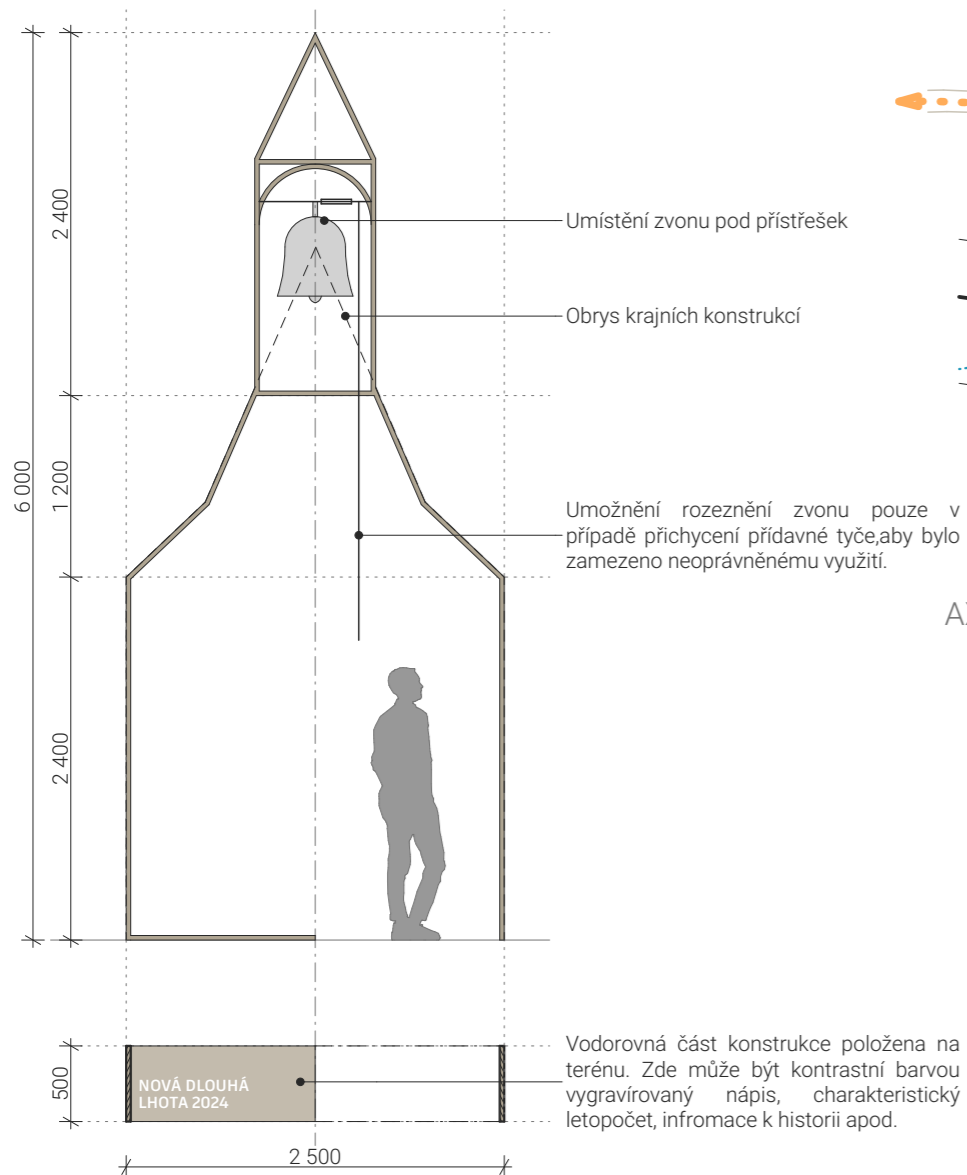
Ponechání zpevněné plochy pouze ve tvaru T pro možnost obrácení zásobovacího vozu. Původní zpevněná trasa na sever bude nahrazena viz [j].

[další] Možné řešení zelených ploch- zónování pouze výškou zeleně, doplnění laviček

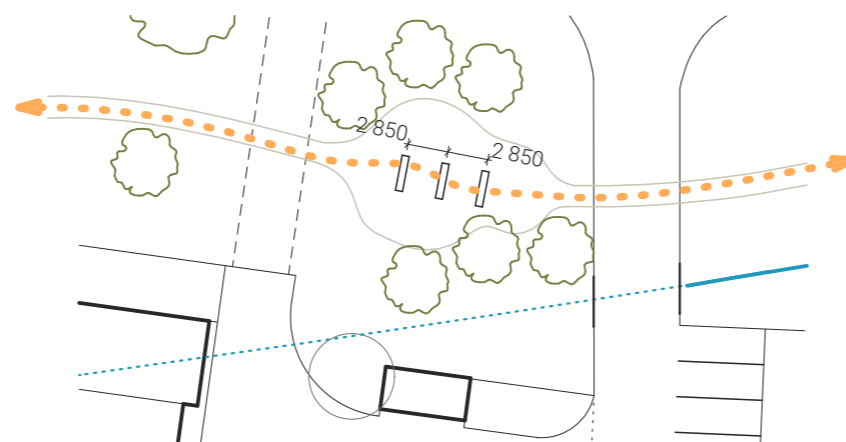


NÁVRH ZVONIČKY

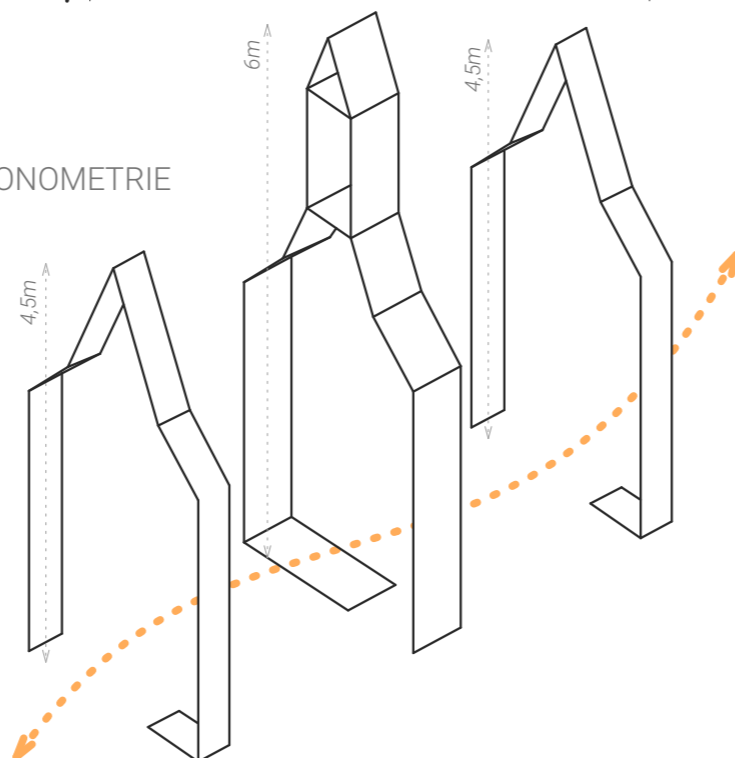
POHLED NA STŘEDOVOU ČÁST



SITUACE



AXONOMETRIE



INSPIRACE



Koncept a základní informace

Stavba zvoničky odkazuje na historickou zvonici, která v obci dříve stála. Symbol zvonice je taktéž vyobrazen ve znaku obce.

Umístění:

Procházející mlatová cesta se v místě zvoničky rozšíří v organickém tvaru. Toto zákoutí bude lemováno zelení (řešeno v rámci vegetačních úprav dále ve studii). Plocha bude doplněna drobným mobiliářem (například lavičky, odpadkové koše, stojany na kolo, osvětlení apod.).

Konstrukce:

Nově navržená zvonička je tvořena třemi siluetami, které jsou postavené v řadě za sebou. Spolu tak vytváří liniový průchod, který bude napojený na páteřní trasu obce (vyobrazenou v předešlých situacích).

Středová silueta bude vykreslovat plný tvar zvoničky s věží, dvě krajní budou vyobrazovat pouze zjednodušený tvar.

Ve středové konstrukci bude umístěn zvon v nejvyšší části. Tato středová konstrukce bude také nejširší, aby zajistila zastřešení zvonu a zároveň větší stabilitu. Celková výška bude 6 metrů, jednotlivé úrovně zvoničky budou rozděleny 2:1:2 (2,4:1,2:2,4m). Krajní siluety budou mít výšku 4,5 m.

Zvon bude možné ovládat za pomoci přídavné tyče, aby se zamezilo neoprávněnému využití.

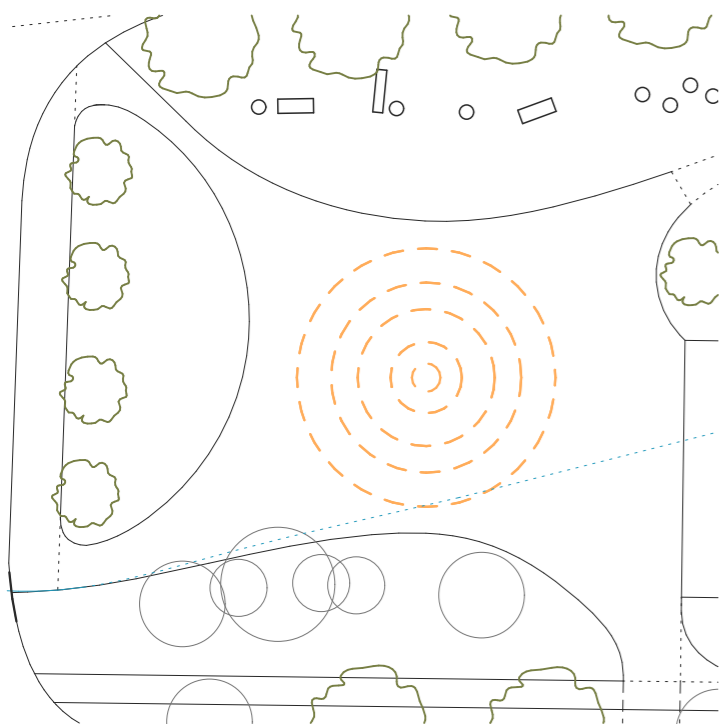
Materiál a detaily

Konstrukce bude z tlustého ohýbaného plechu. Barva plechu bude v teplých tmavě červených nebo hnědých odstínech.

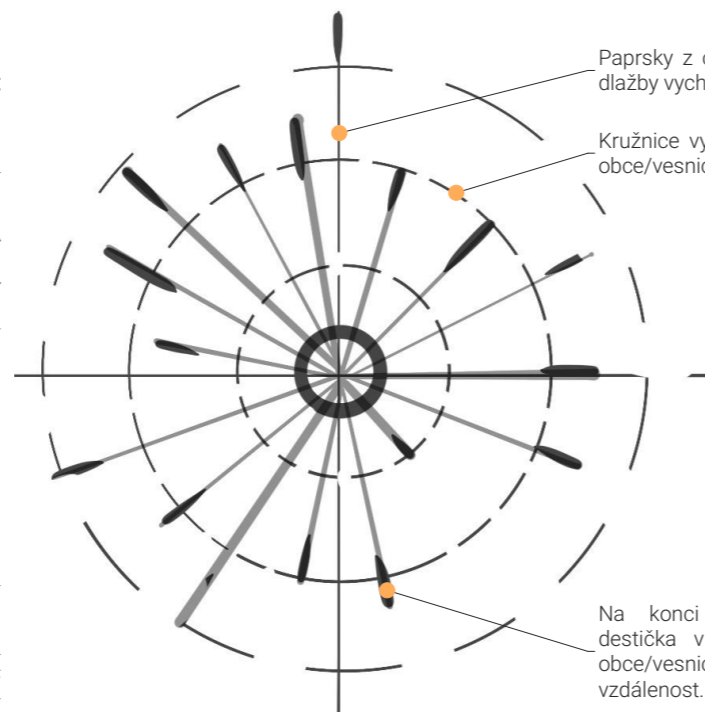
Svislá část kovového pásu bude ohnutá do vodorovné polohy a bude tak vytvářet "destičku" na terénu. Na této destičce bude vygravírovaný nápis, například letopočet, název, historickou zajímavost apod. V tomto záhybu bude také umístěno led bodové světlo nebo pásek, které bude siluetu ve večerních hodinách osvětlovat zespodu.

NÁVRH ROZCESTNÍKU

SITUACE



SKICA KONCEPTU

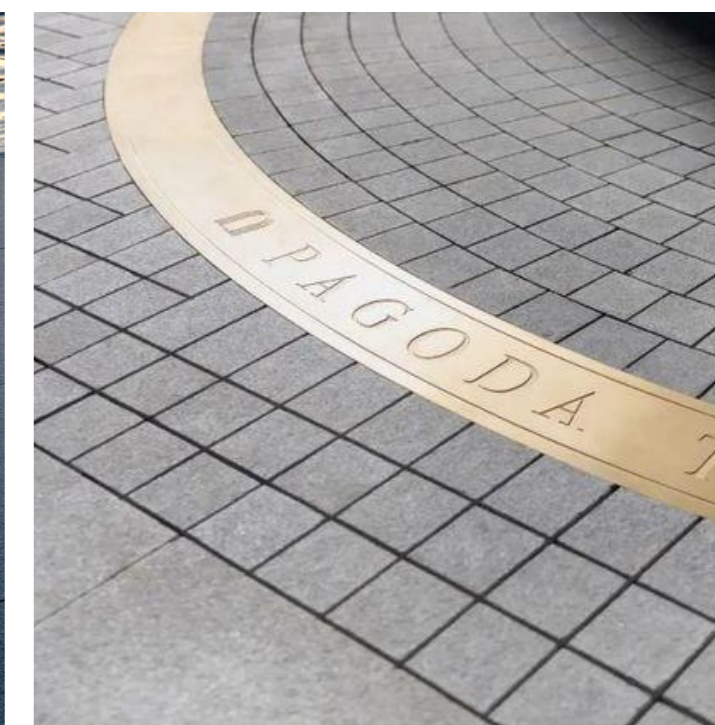
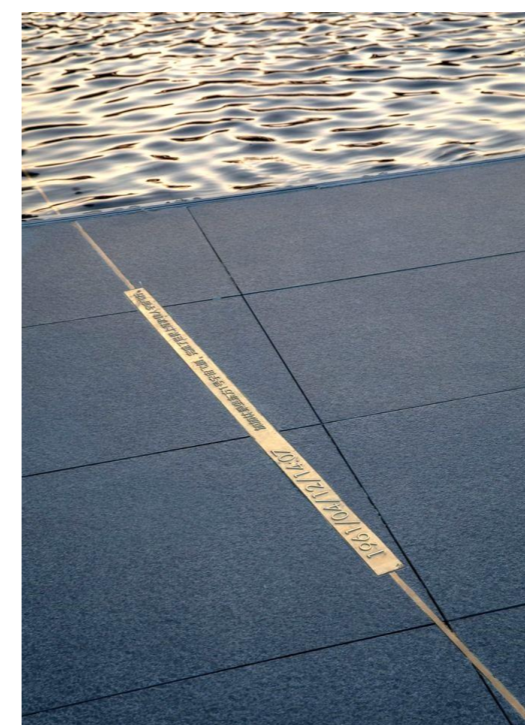


Paprsky z ocelové pásovin ve spárách dlažby vycházející ze středu náměstí.

Kružnice vyjadřující vzdálenost uvedené obce/vesnice od Dlouhé Lhoty.

Na konci paprsků bude umístěna destička v dlažbě vyobrazující název obce/vesnice, případně letopočet nebo vzdálenost.

INSPIRACE



Koncept a základní informace

Vedle obecního úřadu a vstupu do mateřské školky se v současnosti nachází dřevěný rozcestník vyznačující vybrané vesnice a obce s názvem lhota, lhotka, lehota apod. Jedná se o velmi častý název vesnic, které vznikali během středověku nejen na území Čech, Moravy a Slezska, ale také na území Slovenska, Maďarska či Polska. Původ názvu vychází ze slova lhóta či lehota nebo-li ulehčení, osvobození, odklad a někdy se přeneslo do názvu nové osady během kolonizace.

Na území ČR se dnes nachází cca 350 vesnic, které toto pojmenování mají v názvu společně s dalším příjmením jako například Dlouhá, Dolní, Horáková apod.

Koncept nového rozcestníku bude vyznačovat vybrané vesnice/obce. Vprostřed bude umístěna kružnice z kovového plechu, na které bude vygravírovaný název "Dlouhá Lhota". Z kružnice budou vycházet tenké paprsky znázorňující směr dalších vybraných vesnic. Paprsky budou zasazeny do spáry dlažby zpevněné plochy. Na každém paprsku bude umístěna kovová destička s názvem dané vesnice a vzdáleností v km, případně dodatečnou informací (letopočet založení, rozloha, historická zajímavost apod.). Vzdálenost bude vyznačena nejen na kovové destičce, ale také pomocí kružnic, které se budou od středu vzdalovat v určitém měřítku.

Umístění:

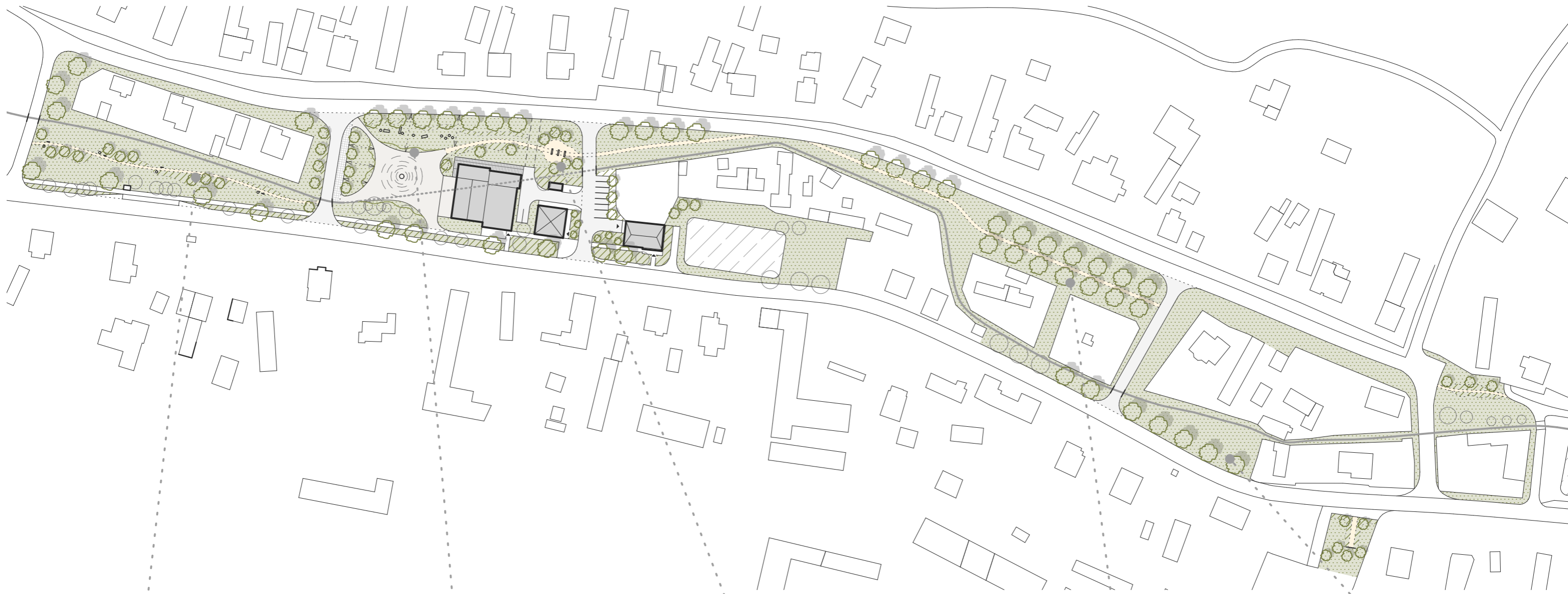
Nově navržena podoba rozcestníku s novodobějším pojetím bude umístěna ve středu navrhovaného centra obce/náměstí.

Konstrukce a materiál:

Zpevněná plocha náměstí bude dlážděná. Ze středové kružnice budou vycházet paprsky tvořené spárou v dlažbě, která bude vyplněna kovovým plechem. Destičky na paprscích budou také plechové ve stejném odstínu. Středová kružnice s názvem Dlouhá Lhota bude taktéž kovová. Vzdalující se kružnice znázorňující vzdálenost budou znázorněny změnou dlažby (například barvou nebo změnou vazby). Druhou variantou je kružnice vyznačit opět kovovou pásovinou ve spáře dlažby.

Veškeré prvky budou zakomponovány do dlažby, jedná se tedy pouze o 2D pochozí prvek, který netvoří v rámci náměstí žádnou bariéru.





Květnaté louky a víckmenné stromy

Na všech původních travnatých plochách bude nově vyseta luční osivová směs. Dojde tak k vytvoření kvalitnější biodiverzity v rámci obce. Další výhodou louky je méně nákladná údržba, jelikož se sekají pouze 2x ročně, zabraňují nadměrnému vysychání půdy a velmi dobře pracují s vsakováním srážkové vody. Uvnitř květnaté louky je navržena mlatová deska, která je lemována víckmennými a trvalkovým patrem.

Prolnutí zpevněných ploch do zeleně

V rámci revitalizace rozlehlé plochy za místní hospodou dojde k částečnému zpevnění této plochy. Zpevněná plocha bude plynule prolnta do travnatých a trvalkových ploch. Tento prvek dokáže zajistit zjemnění zpevněné plochy a zároveň zajistí optické splynutí dlažby s okolní vegetací.

Dotvoření atmosféry u zvoničky

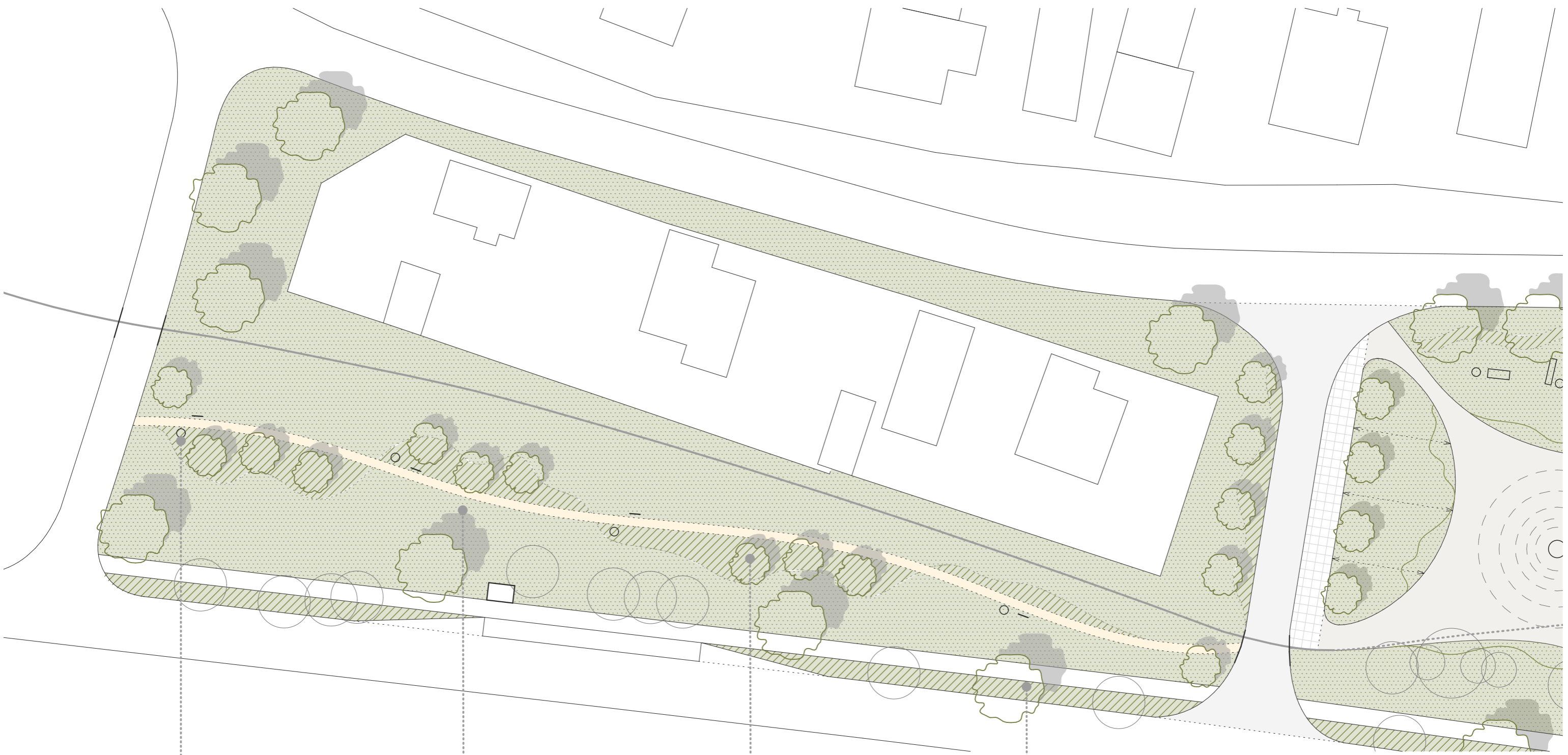
Nově navržená zvonička bude obklopena víckmennými, které budou doplněny trvalkovým patrem. Tyto vegetační úpravy jsou navrženy po obou stranách zvoničky. Díky vegetačním úpravám dojde k vytvoření příjemné atmosféry. Z jedné strany nám zároveň zeleň pomáhá k odclonění stání pro kontejnery na tříděný odpad.

Ovocná alej

V místě původní zatravněné zelené plochy nově vznikl návrh ovocné aleje. Alej by se mohla stát místem setkávání místních obyvatel a dětí. Zároveň by mohla sloužit pro komunitní sběr plodů z ovocných stromů a stmelování místní komunity. Ovocné stromy vytvoří v místě příjemnou atmosféru za každého ročního období. Převážně na jaře, kdy bude alej barevně kvést.

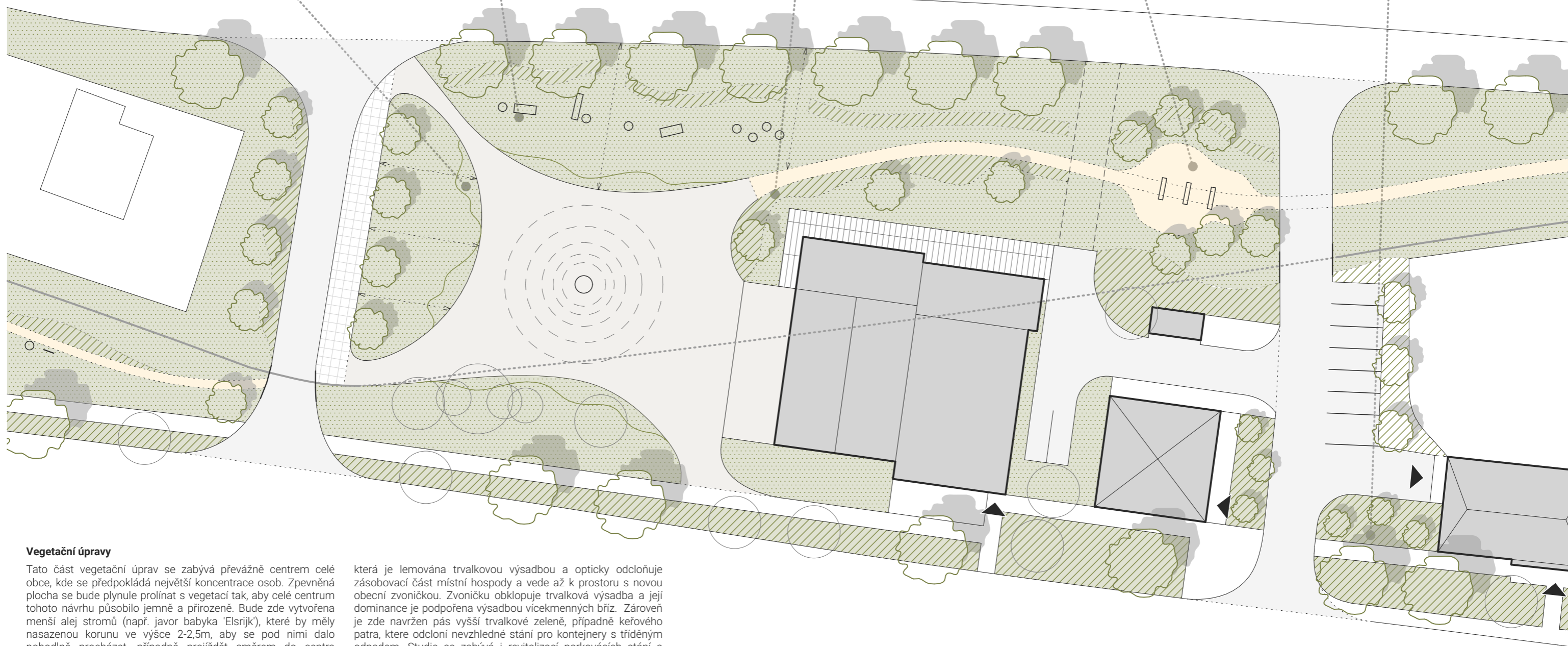
Obnovení původní lipové aleje

Snahou studie je obnovení původní obecní lipové aleje, která lícuje páteřní komunikaci obce. Jednostranné stromořadí je navrženo i na druhé straně řešeného vnitřního pásu v centru obce. Dle historických map, byl již dříve tento pás plný vegetace. V rámci studie vegetačních úprav bychom rádi do tohoto pásu navrátili vzrostlou zeleň, která bude doplněna keřovým a trvalkovým patrem.



Vegetační úpravy

V původní travnaté ploše je nyní navržena květnatá louka, kterou prochází mlatová cesta lemována trvalkovou výsadbou a víceletými stromy. Volba trvalek je zaměřena s ohledem na řešenou lokalitu, aby reflektovala krajinný ráz dané obce. Ať už osivem nebo výsadbou se počítá s druhy jako např. heřmánek lékařský, řebříček obecný apod... které budou doplněny travinami jako např. kavyl, metlice nebo bezkolonec. V rámci trvalkové výsadby se počítá s výsadbou víceletých Muchovníků (Muchovník Lamarkův) nebo Bříz (Bříza himalájská), což jsou zapěstované druhy dosahující maximální výšky v dospělosti okolo 4-10m (dle druhu a kultivaru). Muchovník Lamarkův má navíc jedlé plody. Na jaře kvete bíle a na podzim se zbravuje do červeně. Víceletky lemují mlatovou cestu, které dodají dominanci. Podél cesty budou umístěny dřevěné lavičky a edukační tabulky na dřevěných kůlech. Na celém tomto řešeném území je rozmístěna vzrostlá zeleň tak, aby doplnila stávající a zaplnila volné průhledy z obytné části na komunikaci. Květnatá louka bude vyseta pomocí lučního osiva, které se zapraví do stávající travnaté plochy. Díky květnaté louce se zlepší celková biodiverzita dané plochy, nedojde v letních měsících k erozi půdy a vysychání. Luční trávníky se sečou 2x ročně a je důležité dělat seč až po vysemenění daných druhů, aby se mohla louka samovolně obnovovat každý rok a nebylo potřeba ji dosévat.



Vegetační úpravy

Tato část vegetační úprav se zabývá převážně centrem celé obce, kde se předpokládá největší koncentrace osob. Zpevněná plocha se bude plynule prolínat s vegetací tak, aby celé centrum tohoto návrhu působilo jemně a přirozeně. Bude zde vytvořena menší alej stromů (např. javor babyka 'Elsrijk'), které by měly nasazenou korunu ve výšce 2-2,5m, aby se pod nimi dalo pohodlně procházet, případně projíždět směrem do centra zpevněné plochy. V této části je navržen zátěžový trávník. Tento trávník je navržen i v místě původní cesty pro zásobování místní hospody. Trávník je založen na šterkovém podkladu. V horní části situace jsou ve vegetaci navrženy dřevěné hrací prvky pro děti, které jsou obklopeny trvalkovou výsadbou a jednostranným stromořadím s Líp. Na zpevněný plac navazuje mlatová cesta,

kteřá je lemována trvalkovou výsadbou a opticky odclouňuje zásobovací část místní hospody a vede až k prostoru s novou obecní zvoničkou. Zvoničku obklopuje trvalková výsadbá a její dominance je podpořena výsadbou vícekmenných bříz. Zároveň je zde navržen pás vyšší trvalkové zeleně, případně keřového patra, které odcloní nevzhledné stání pro tříděný odpad. Studie se zabývá i revitalizací parkovacích stání a prostranstvím před školkou, obecním úřadem a obchodem. Tyto prostory budou osázeny trvalkovou výsadbou, díky čemuž budou vytvořeny reprezentativní vstupy do všech těchto objektů. Z obou stran vnitřního pásu je navržena výsadbá Líp, které vytvoří jednostrannou, případně oboustrannou alej, která se v minulosti v obci nacházela a cílem studie je ji obnovit v co největší míře.



Odclonění dětského hřiště MŠ

Z jedné i druhé strany dětského hřiště, které se nachází u obecní mateřské školy je nově navržena vzrostlá zeleň, která na hřišti chybí. Zároveň dojde k odclonění dětského hřiště od parkovacích ploch. Ze strany vodní nádrže doporučujeme opět výsadbu vícekmenných muchovníků, které se během roku krásně zbarvují. Muchovníky jsou poloprůhlednou zelení a vytváří zajímavou hru světla a stínu.



Revitalizace prostoru v okolí vodní nádrže

V okolí vodní nádrže je navržen výsev květnaté louky. V louce se mohou vysekat různé cestičky a pobytové plochy, které se doplní mobiliářem. A bude tak možnost relaxace u vodní plochy. Okolní zástavbu je možné od této části odclonit keřovým patrem - např. svídnou krvavou.



Ovocná alej

V místě původní nevyužitá zatravněná zelená plocha nově vznikl návrh ovocné aleje. Alej by se mohla stát místem setkávání místních obyvatel a dětí. Zároveň by mohla sloužit pro komunitní sběr plodů z ovocných stromů a stmelování místní komunity. Ovocné stromy vytvoří v místě příjemnou atmosféru za každého ročního období. Převážně na jaře, kdy bude alej barevně kvést. Alejí prochází mlátová cesta podél které je možné umístit drobný mobiliář.



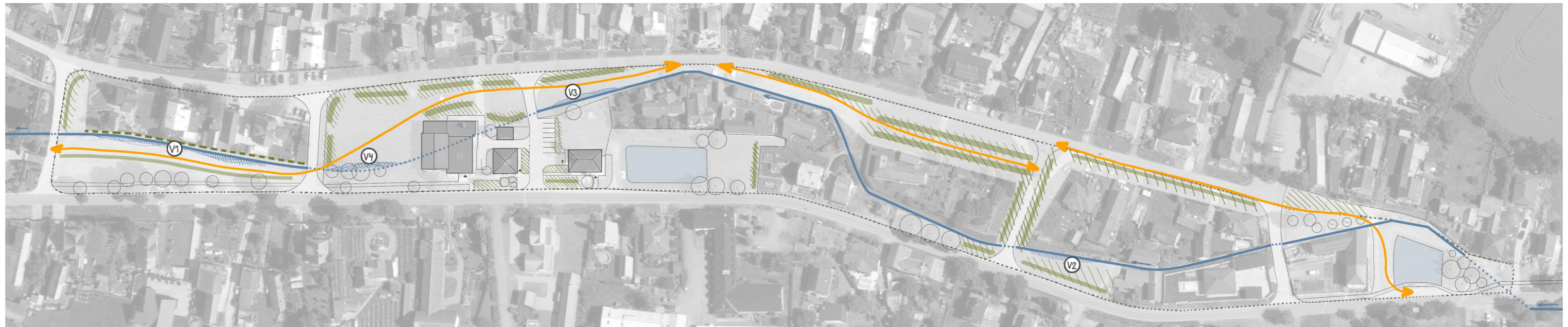
Obnova obecní lipové aleje

Snahou studie je obnova původní obecní lipové aleje, která lícuje páteřní komunikaci obce. Jednostranné stromořadí je navrženo i na druhé straně řešeného vnitřního pásu v centru obce. Dle historických map, byl již dříve tento pás plný vegetace. V rámci studie vegetačních úprav bychom rádi do tohoto pásu navrátili vzrostlou zeleň, která bude doplněna keřovým a trvalkovým patrem.



Revitalizace prostor v okolí památníku

V rámci revitalizace dojde k novému povrchu zpevněné cesty vedoucí k památníku. Cesta bude lemována trvalkovou výsadbou a doplněna o novou výsadbu vzrostlé zeleně. Původní vzrostlá zeleň nacházející se za památníkem bude zachována. Veškerá vzrostlá zeleň nacházející se před památníkem bude odstraněna a nahrazena poloprůsvitnou vzrostlou zelení.



Prověřená opatření ke zpřírodnění Petkovského potoka

Součástí studie bylo rovněž detailní zamyšlení nad možnými úpravami Petkovského potoka, které by měly za cíl nejen zvýšit přírodní hodnotu tohoto vodního toku, ale zároveň přispět k zatraktivnění přilehlého veřejného prostranství pro obyvatele i návštěvníky. Na základě důkladného hodnocení stávajícího stavu potoka a jeho okolí byla definována tři klíčová opatření (označeno jako V1-V4), která by umožnila splnit stanovené cíle. Tato navržená opatření byla formulována v souladu s metodikou Agentury ochrany přírody a krajiny České republiky (AOPK ČR) pro revitalizaci vodních toků a jejich niv, čímž byla zajištěna jejich odborná správnost a udržitelnost. Cílem je nejen podpora biodiverzity a ekologické stability, ale také vytvoření esteticky příjemného a funkčního prostoru pro širokou veřejnost.

Zpřírodnění stávajícího koryta (V1)

Na parcele 1415/24 bylo navrženo provést komplexní zpřírodnění vodního toku pomocí realizace složeného koryta. Tento typ koryta zahrnuje dvě části - hlavní koryto, které je určeno pro převedení povodňových průtoků, a menší vnitřní koryto s přírodním miskovitým tvarem, sloužící k převádění běžných denních průtoků. Tato koncepce nejen zajišťuje efektivní řízení vodních průtoků, ale zároveň přispívá k ekologické hodnotě a estetickému začlenění toku do okolní krajiny.

Pro zajištění přirozeného charakteru toku a pro zpomalení povrchového odtoku s podporou infiltrace vody do půdních vrstev bylo navrženo odstranění stávajícího technického opevnění koryta. Břehy nově vytvořeného koryta budou pokryty zatravněním, které podpoří stabilitu svahů a ekologickou udržitelnost. Součástí návrhu je také úprava podélného profilu toku, která zahrnuje snížení sklonu pomocí prodloužení trasy toku a vložení balvanitých prahů a brodů. Tyto prvky nejen stabilizují přirozené hlinité dno toku, ale zároveň pomáhají zpomalit odtok vody a redukovat erozi.

Realizace těchto opatření vyžaduje zvětšení hlavního koryta oproti jeho současnému stavu. Plánovaná šířka hlavního koryta bude přibližně 2-3násobná, tedy zhruba 6 metrů, přičemž přesná velikost bude přizpůsobena prostorovým možnostem lokality. Hloubka koryta zůstane zhruba na stávající úrovni, zatímco sklon svahů budou zmírněny na poměr 1:2 až 1:3. Stabilitu svahů zajistí především vegetační prvky, přičemž na exponovaných nárazových březích bude využito kamenné opevnění.

Součástí složeného koryta bude i vnitřní koryto, které bude přirozeně nepravidelné, s miskovitým profilem. Jeho šířka bude přibližně 0,3-0,4 metru a hloubka kolem 0,15 metru, přičemž konkrétní rozměry budou stanoveny na základě hydrologických výpočtů. Dno vnitřního koryta bude střídavě tvořeno hlinitými úseky a kamennými brody, což podpoří biologickou rozmanitost a zvýší atraktivitu toku. Na nárazových březích budou rozmístěny balvany, které přispějí k přirozené stabilizaci a zlepšení ekologických podmínek.

Trasa hlavního koryta bude mírně vychýlena do volného prostoru, čímž vznikne prostor pro tvorbu jemných meandrů. Vnitřní koryto bude mít možnost meandrovat v rámci hlavního profilu, což dále zvýší přirozenost a ekologickou hodnotu toku. Balvanité prahy, vložené do podélného profilu, budou sloužit ke snížení podélného sklonu toku, zpomalení odtoku vody a ochraně proti erozi.

Hlavním cílem těchto úprav je zpomalit odtok vody z území při zachování povodňové bezpečnosti a vytvořit harmonický tok, který bude esteticky a ekologicky integrován do krajiny. Navíc opatření umožní vznik nového biotopu, jenž poskytne vhodné podmínky pro rozvoj místní fauny a flóry, čímž se podpoří biodiverzita celé oblasti.



Obrázek 1- Stávající stav
Napřimené opevnění koryta
Petkovského potoka.



Obrázek 2-Referenční řešení
Vytvořené složené koryto v Chrudimi

Otevření koryta vodního toku (V4)

Na parcele 1415/4 bylo navrženo otevření zatrubněného úseku vodního toku o délce přibližně 40-50 metrů a jeho přeměna na otevřené koryto doplněné boční tůňkou. Trasa nového koryta by byla oproti stávajícímu vedení mírně vychýlena směrem do volného prostoru, aby se minimalizoval zásah do stávající vzrostlé zeleně.

Navrhované koryto by mělo směrem ke komunikaci svahy se sklonem 1:1 až 1:2, přičemž tento břeh by byl zpevněn kamennou dlažbou. Protilehlý břeh by měl variabilní sklon a byl by stabilizován vegetačním nebo kamenným opevněním podle konkrétního sklonu svahu. Dno koryta by bylo hliněné, stabilizované kamennými prahy, které by zajistily jeho odolnost vůči erozi. V úseku před nárazovým obloukem by mohlo být dno doplněno oblázky, které by mohly sloužit jako masážní prvek pro chodidla, čímž by bylo koryto nejen funkční, ale i zajímavé z hlediska využití.

U nárazového oblouku bylo navrženo vytvoření boční zahloubené tůňky o délce přibližně 3 metrů a šířce zhruba 1,5 metru. Tato tůňka by byla od hlavního toku oddělena balvany, což by jí poskytlo přirozenou ochranu před prouděním vody a vytvořilo klidnou zónu pro život vodních organismů.

Hlavním cílem tohoto opatření bylo zvýšit atraktivitu veřejného prostoru v centru obce a vytvořit harmonické spojení mezi vodním tokem a jeho okolím. Tento návrh nejen podporuje estetickou hodnotu místa, ale zároveň přispívá k ekologické stabilitě toku a nabízí nové možnosti pro odpočinek a využití prostoru obyvateli obce.



Obrázek 3- Stávající stav
Vyústění zatrubněného toku



Obrázek 4- Referenční řešení
Vytvoření tůňky v nárazovém břehu vodního toku



Obrázek 5- Referenční řešení
Možný charakter vytvořené tůňky

Jednostranné rozvolnění koryta (V2, V3)

Na parcele 1415/26 bylo v krátkých úsecích navrženo částečné rozvolnění vodního toku, v rámci kterého by došlo k odstranění stávajícího opevnění na jednom z břehů a dna koryta. Na straně přiléhající k zástavbě by opevnění zůstalo zachováno, aby byla zajištěna ochrana a bezpečnost vodního toku v blízkosti obytných objektů.

Po odstranění opevnění na protějším břehu by byl tento břeh vysvahován do mírnějšího sklonu, přičemž by se sklon pohyboval v rozmezí 1:2 až 1:5, v závislosti na dostupném prostoru. Stabilizace svahu by byla realizována buď vegetačním opevněním, nebo v případě strmějších částí kamenným opevněním, aby byla zajištěna jeho dlouhodobá stabilita.

Dno koryta by bylo doplněno kamennými brody, které by nejen napomáhaly stabilizaci dna, ale zároveň by vytvářely přirozené víry pro čeření vody, což podporuje okysličování toku a zlepšuje jeho ekologické funkce.

Toto opatření by přispělo k lepšímu propojení vodního toku s okolní krajinou a ke zvýšení jeho ekologické hodnoty. Odstraněním technického opevnění dna by došlo k podpoře přirozeného zadržování vody v krajině, čímž by se zlepšila vodní bilance lokality a podpořila biodiverzita. Navržené úpravy také posilují harmonické začlenění vodního toku do přírodního i urbanizovaného prostředí.



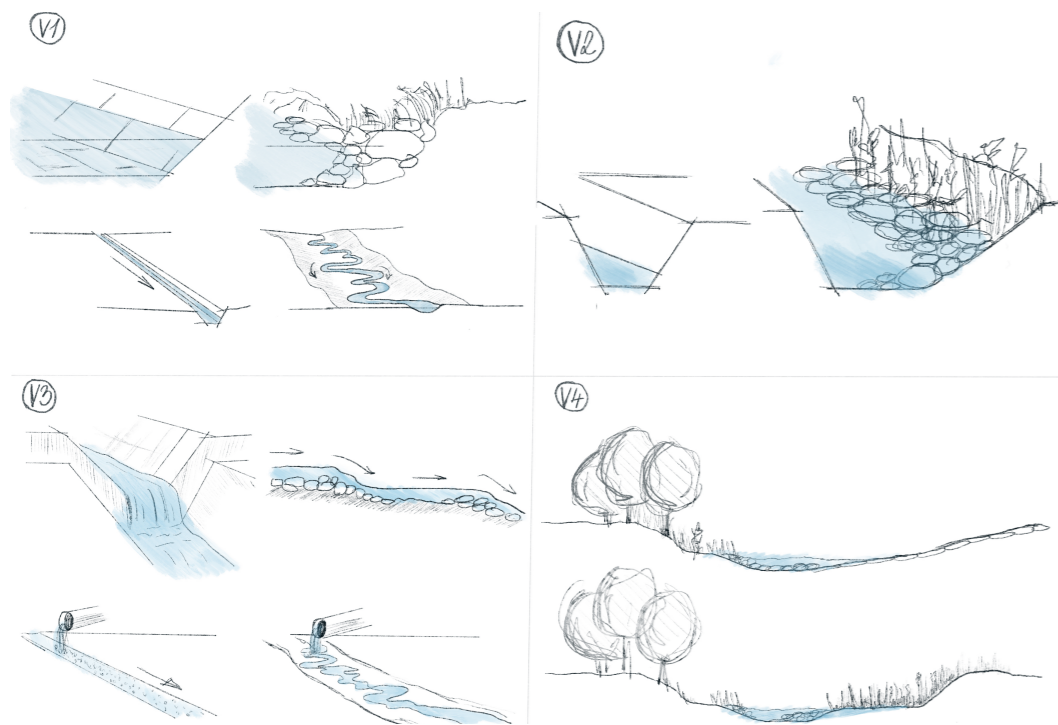
Obrázek 6- Stávající stav
Napřímené opevněné koryto.



Obrázek 7- Referenční řešení
Jednostranné rozvolnění koryta vodního toku.



Obrázek 8- Referenční řešení
Vytvoření kamenných brodů ve dvě koryta.



Obrázek 9 - Základní principy revitalizace vodních toků dle Standardu AOPK ČR - Revitalizace vodních toků a jejich niv

Vyhodnocení zamýšlených opatření

Dalším nezbytným krokem při přípravě návrhu bylo odborné posouzení a konzultace navrhovaných opatření dotčenými orgány. Cílem této fáze bylo nejen zhodnotit technickou proveditelnost a ekologický přínos navržených úprav, ale také ověřit jejich vhodnost ve vztahu ke specifickým podmínkám Petkovského potoka, zejména s ohledem na jeho malou vodnost a hydrologické charakteristiky.

Za účelem zajištění odborné zpětné vazby byly osloveny klíčové instituce: Agentura ochrany přírody a krajiny ČR (AOPK ČR) a povodí Labe, státní podnik. Tyto organizace disponují odbornými znalostmi a zkušenostmi, které jsou klíčové pro posouzení dopadů navrhovaných opatření na přírodní prostředí, vodní režim a povodňovou bezpečnost. Postoj oslovených institucí je vyjádřen v následujících odstavcích.

Povodí Labe, státní podnik

Povodí Labe, jako správce vodního toku a vlastník vodní nádrže Vorlík, která se nachází na dolním toku Petkovského potoka na západním okraji obce, upozornilo na to, že realizace navrhovaných opatření nesmí výrazně ovlivnit spádové a odtokové poměry. Petkovský potok totiž představuje jediný zdroj vody pro nádrž Vorlík a zároveň pro Matrovický rybník, který leží níže po toku.

Povodí Labe rovněž upozornilo na možná hygienická rizika spojená s nízkým průtokem vody v letním období, které by mohly nastat při nedostatečném přítoku. Kromě toho Povodí Labe zdůraznilo nutnost právního vypořádání úpravy koryta s jeho vlastníkem, což je právě Povodí Labe, s.p., a to formou odprodeje. Je také důležité, že revitalizované úseky vodního toku nebudou součástí správy Povodí Labe, a jejich údržbu tedy bude muset zajistit místní obec.

Agentura ochrany přírody a krajiny ČR

Agentura ochrany přírody a krajiny ČR (AOPK ČR) ve svém hodnocení uvedla, že navrhovaná opatření jsou plně v souladu s platnou metodikou AOPK ČR, což znamená, že by měla přispět k ochraně přírodního prostředí a podpořit ekologickou rovnováhu v dané oblasti. I když v rámci činnosti AOPK ČR nebyla dosud realizována žádná intravilánová revitalizace vodního toku s podobnými parametry, především vodností toku, záměr byl přesto hodnocen pozitivně. AOPK ČR dospěla k závěru, že po nasycení půdního horizontu



Obrázek 10 - Referenční řešení: Nahrazení betonového opevnění kameny, které podporují vrůstání vegetace, mírnější svahování břehů koryta

v okolí toku nebudou hydrologické poměry negativně ovlivněny, což znamená, že nehrozí vysychání koryta v nižších úsecích toku, které by mohlo mít nežádoucí ekologické důsledky.

Navíc AOPK ČR nezaznamenává žádné známky, které by naznačovaly možné hygienické problémy, které by mohly vzniknout v důsledku nízkého průtoku vody během letního období a neočekává, že by změny v toku měly negativní dopad na kvalitu vody, což je důležité pro zachování zdravého ekosystému a prevenci vzniku nebezpečných hygienických problémů. Celkově tedy AOPK ČR hodnotí tento záměr jako pozitivní krok, který bude mít příznivý vliv na udržitelnost vodního toku i v dlouhodobém horizontu.

ZÁVĚR

Na základě vyjádření povodí Labe, státního podniku i Agentury ochrany přírody a krajiny ČR (AOPK ČR) lze konstatovat, že navrhovaná opatření pro revitalizaci Petkovského potoka mají potenciál přispět k ekologické stabilizaci a ochraně přírodního prostředí v dané oblasti. Povodí Labe zdůrazňuje nutnost zachování správného hydrologického režimu toku přičemž je kladen důraz na zajištění dostatečného průtoku vody pro nádrž Vorlík a Matrovický rybník, čímž se minimalizují rizika negativního ovlivnění ekologických podmínek a hygienických aspektů, zejména v letních měsících.

AOPK ČR pak hodnotí navrhovaná opatření jako v souladu se svou metodikou, což znamená, že jsou příznivá pro ochranu přírody a ekologickou rovnováhu. Zároveň byla vyloučena rizika pro kvalitu vody a negativní dopady na hydrologické poměry, což zajišťuje dlouhodobou udržitelnost tohoto projektu.

Celkově lze tedy konstatovat, že projekt revitalizace je vhodný k realizaci, přičemž všechny zmíněné připomínky a podmínky oslovených institucí musí být zohledněny tak, aby byl zachován ekologický i funkční charakter toku. Konečný úspěch závisí i na adekvátní údržbě revitalizovaných úseků, kterou bude muset zajistit místní obec, jelikož tyto úseky nebudou součástí správy povodí Labe.

Závěrem jsou uvažované úpravy na vodním toku přípustné, ale vzhledem k majetkoprávnímu vypořádání, nízké vodnosti toku a nutné budoucí údržbě jsme se rozhodli klást primární důraz na ostatní navržená opatření týkající se úpravy vegetace a architektury.







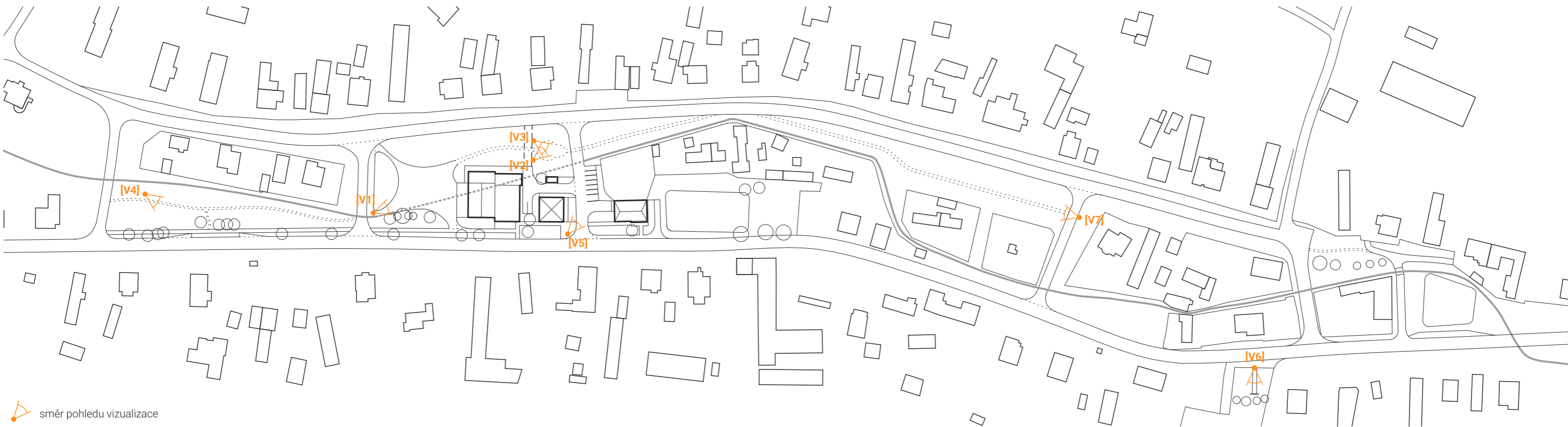




[V6] Vizualizace pomníku



[V7] Vizualizace aleje



EKONOMICKÝ ODHAD

Přeměna obce Dlouhá Lhota

□ Zpevněné plochy	7 850 000,-
□ Mobiliář	420 000,-
<i>zahrnuto: lavičky, odpadkové koše, informační cedulky, autobusové zastávky, výměna zábradlí nad vodním tokem</i>	
□ Dřevěná plocha u hospody	380 000,-
□ Rozcestník	300 000,-
□ Zvonička	850 000,-

Vegetační úpravy

□ Prostor za zastávkou	440 000,-
<i>výsadba vzrostlé zeleně vč. trvalkové výsadby a výsevu květnaté louky</i>	
□ Prostor hlavního centra obce	830 000,-
<i>prostory v okolí náměstí, zvoničky, místní hospody, obchodu, obecního úřadu, mateřské školy a dětského hřiště - výsadba vzrostlé zeleně vč. trvalkové výsadby a výsevu květnaté louky</i>	
□ Lipová alej	550 000,-
<i>doplnění původní lipové aleje podél hlavní komunikace velmi vzrostlými dřevinami - lípami a trvalková výsadba v pruzích okolo hlavní silnice a v prostorách mezi silnicí a chodníkem pro pěší)</i>	
□ Východní část řešeného území	400 000,-
<i>veřejná prostranství nacházející se na východní straně od obecního úřadu, ovocná alej a okolí okolo pomníku</i>	

Cena celkem **12 020 000,-**

Uvedené celkové náklady na stavbu jsou pouze hrubým odhadem, který je nutno upřesnit na základě projektové dokumentace. Nákladová rozvaha vychází mimo jiné ze soustavy "Cenových ukazatelů ve stavebnictví pro rok 2025", kde cenové ukazatele vychází z jednotkové tabulkové ceny za m³ obestavěného prostoru budovy a z "Průměrných cen dopravní a technické infrastruktury obcí, aktualizace 2023", kde byly využity průměrné ceny za výstavbu zpevněných ploch.

Vzhledem k tomu, že se jedná o rekonstrukci, byla výsledná částka zvýšena o rozpočtovou rezervu.